

VIDURAMŽIŲ KALAVIJAS IŠ NEVĖŽIO (KĖDAINIŲ M.)

VYTAUTAS KAZAKEVIČIUS

Viduramžių kalavijai Lietuvos archeologinėje medžiagoje ypač reti radiniai. Istorijos muziejų fonduose šių ginklų taip pat nėra gausu, todėl yra įdomus kiekvienas naujai surastas Lietuvos Didžiosios Kunigaikštystės laikotarpio kalavijas. Vienas iš tokių retų ginklų į muziejininkų rankas pateko 2003 metais. Kėdainių miesto gyventojas Vytautas Silkartas šį kalaviją surado Nevėžio upės dumblyje, beveik po tiltu, pietiniame miesto aplinkelyje. Dabar šis unikalus kalavijas saugomas Kėdainių krašto muziejuje, inventoriaus Nr. 3539, GEK Nr. 15429.

Šio straipsnio tikslas – aprašyti Nevėžyje rastą kalaviją ir nustatyti jo chronologiją.

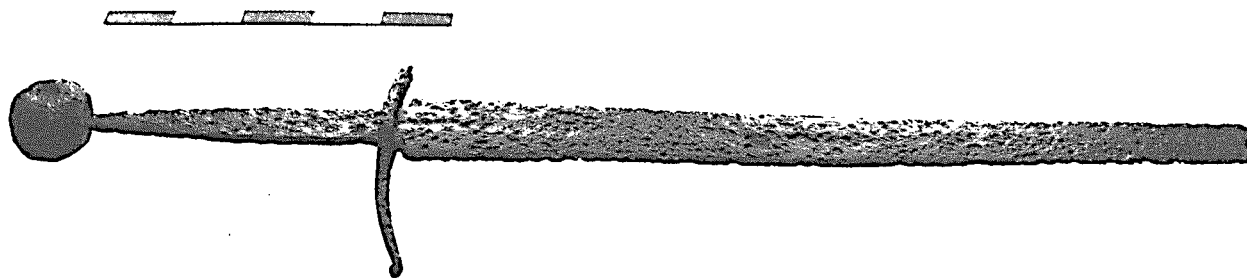
Kalavijas išlikęs ne visas. Jis dvirankis. Geležties dalis su smaigaliu nulūžusi. Išlikusio ginklo ilgis 74 cm (1 pav.). Geležtė dviašmenė su siauru ir negiliu griovelėliu. Jos ilgis 55 cm, plotis prie skersinio 6 cm, ties nulūžusiu galu – 4,1 cm. Geležties storis ties nulūžusiu galu – 0,3 cm.

Rankena – su buožele ir vienu skersiniu (2 pav.). Buoželė 4,7x5,5 cm, daugiakampio disko pavidalo. Šonai plokšti, su 2 cm skersmens ir 0,4 cm gylio įdubimais. Rankenos skersinis šiek tiek lenktas žemyn, plokščias, su užriestu galu. Vienas skersinio galas taip pat nulūžęs. Išlikusio skersinio dalis 17,5 cm. Skersinio plotis ties rankenos įkote – 2,4 cm, ties galu – 0,6 cm. Įkote – 19,7 cm ilgio, plokščia,

0,5 cm storio ir 1,3 cm pločio prie buoželės bei 3,3 cm pločio prie skersinio¹. Toks rankenos ilgis pakankamas, kad būtų galima kalaviją paimti ir valdyti abiem rankomis.

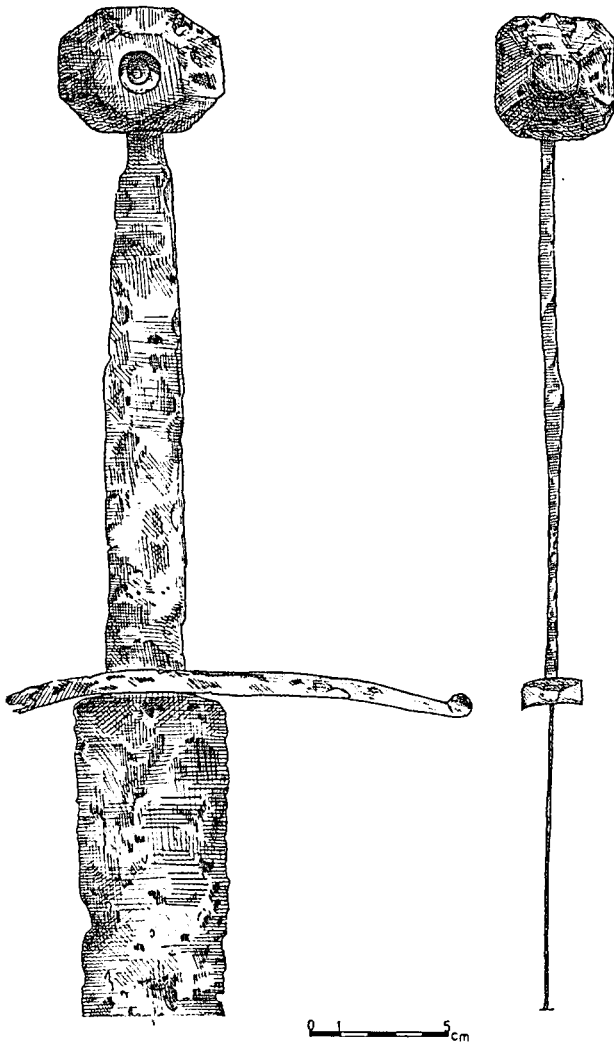
Lietuvos valstybės formavimosi laikotarpio ir Lietuvos Didžiosios Kunigaikštystės ginkluotė dar mažai tyrinėta. Apibendrinamosios studijos apie to meto kalavijas taip pat nėra. Archeologinėje literatūroje paskelbta arba tik minėta apie keletą XIII–XVI amžiaus kalavijų, kurie buvo rasti arba archeologinių tyrinėjimų metu, arba atsitiktinai (Antoniewicz, 1930, p. 20, pav. 20:8; Gabriūnaitė, 1969, p. 12, pav. 6; Volkaitė-Kulikauskienė, 1979, p. 116–117, pav. 4; Urbanavičius, 1979, p. 127–128, pav. 4:1; Žulkus, 1980, p. 101–103). Apie du šio laikotarpio kalavijus iš nežinomų radimo vietų skelbiama Lietuvos TSR istorijos ir etnografijos muziejaus kataloge (Mažeikienė, 1979, p. 19, pav. 136a, c). Dar vieno kalavijo iš Pernaravos (Kėdainių r.) nuotrauka yra lietuvių materialinės kultūros senovės lietuvių papuošalų leidinio antrajame tome (Lietuvių, 1966, pav. 230). Istorikai taip pat negali pasigirti parašytomis išsamiomis ginklų studijomis. Jų dėmesio centre – politiniai valstybės gyvenimo įvykiai.

Ši ginklotyros spraga būdinga ne tik Lietuvos, bet ir kaimyninių šalių archeologinei ir istorinei literatūrai – Latvijos bei Estijos istoriografijoms. Taip yra dėl to, kad



1 pav. Nevėžio (Kėdainių m.) kalavijas. *V. Beželio nuotr.*

¹ Už suteiktą pagalbą skelbiant apie šį radinį autorius dėkingas Kėdainių krašto muziejaus darbuotojui Algiiui Juknevičiui ir dailininkei Skaidrutei Žeizytei.



2 pav. Nevėžio (Kėdainių m.) kalavijo rankena.
S. Žeizytės pieš.

labai mažai tokių ginklų pasiekė mūsų dienas. Geresnė padėtis Suomijoje. Ten Jorma Leppäho (Jorma Leppäaho) išanalizavo XIII amžiaus ir vėlesnio laikotarpio kalavijus ir ant jų geležčių esančius įrašus (Leppäaho, 1964). Jie trumpai apžvelgiami ir kitame Suomijos materialinę kultūrą aprėpiančiame Elos Kivikoski (Ella Kivikoski) darbe (Kivikoski, 1973).

Lenkijoje apie XIII–XVI amžiaus kalavijus, kalavijų geležčių įrašus ir ženklus parašyta net keletas monografių. Juos tyrinėjo Andžejus Nadolskis (Andrzej Nadolski) ir Marianas Glosekas (Marian Głosek) (Głosek, Nadolski, 1970; Głosek, 1973).

Slovakijoje aptiktus ginklus analizavo Aleksandras Rutkajus (Aleksandr Ruttkay) (Ruttkay, 1976), Rusijoje – Anatolijus Kirpičnikovas (Кирпичников, 1966). Apie

dviašmenius viduramžių kalavijus didelę studiją yra parašiusi Ada Brun-Hofmejer (Ada Bruhn-Hoffmeyer) (Bruhn-Hoffmeyer, 1954).

Vienas žymiausių viduramžių kalavijų specialistų Europoje yra anglas R. Evartas Oukšotas (R. Ewart Oukeshott). Jis išleido keletą viduramžių kalavijus apibendrinančių darbų ir katalogų, sudarė jų tipologiją (Oakeshott, 1960; 1964, 1981 (2nd edn), 1991).

Paskutiniajame savo darbe R. E. Oukšotas išskyrė 13 viduramžių kalavijų tipų (X–XXII) ir 9 potipius (Xa, XIa, XXa, XIIIa, b, XVa, XVIa, XVIIIa, XXa). Papildė ir pratęsė Jano Peterseno (Petersen, 1919) ir R. E. M. Velerio (R. E. M. Wheeler, 1927) tik Vikingų laikotarpio kalavijams skirtas tipologijas iki XVI amžiaus (1050–1550 metai). Tipologijos pagrindu jis ėmė kalavijų proporcijas. Kalavijus suskirstė į atskiras šeimas (A, B, C, D, E, F, G, H, I, J, K, L, M). Atskirai suklasifikavo buoželes ir skersinius. Išskyrė 24 tipus buoželių ir 11 jų potipių bei 12 rankenos skersinių tipų. Buoželes pavadino lotyniškais didžiosiomis raidėmis, skersinius – arabiškais skaičiais (Oakeshott, 1991). Tai šiek tiek modifikuota tipologinė schema, lyginant ją su to paties autoriaus pateikta priešpaskutine klasifikacija (Oakeshott, 1981).

Kitų šalių tyrinėtojai, iš esmės pritardami E. Oukšoto klasifikacijos principams, sudarinėjo ir tobulino tipologijas, taikydami jas įvairių regionų ginklams. Antai A. Kirpičnikovas XI amžiaus antrosios pusės – XIII amžiaus kalavijus suskirstė į 7 tipus (I–VII) ir pasekė jų raidos perimamumą iš ankstesnio – Vikingų laikotarpio ginklų. VI tipui priskyrė kalavijus su apskritomis buoželėmis ir ilgais tiesiais skersiniais, juos datavo XII–XIII amžiais (Кирпичников, 1966, c. 49–60). A. Rutkajaus tipologija atitinka R. E. Oukšoto tipologiją. Slovakijoje rastus kalavijus autorius skirstė į 20 tipų (I–XX) ir 13 tipų rankenos skersinių (1–13), XVI tipui priskyrė kalavijus apskritomis buoželėmis ir datavo juos XIV amžiaus viduriu (Ruttkay, 1976, p. 259, 261–262, Abb. 1). Lenkijoje rastiems viduramžių kalavijams apibūdinti M. Glosekas ir A. Nadolskis taip pat naudojo R. E. Oukšoto tipologiją, kurią tik šiek tiek papildė (Głosek, Nadolski, 1978). Remdamasis R. E. Oukšoto klasifikacija, M. Glosekas kalavijus apskritomis buoželėmis datuoja XIV amžiumi – XV amžiaus pradžia (Głosek, 1984, p. 29).

Šiame straipsnyje taip pat naudojamosi R. E. Oukšoto tipologija.

Nevėžio (Kėdainių) kalaviją pagal kitų Europos tyrinėtojų pateiktas tipologijas galima priskirti: H šeimai, XVI a. tipui, su II tipo buožele ir netipologizuotai rankenos skersiniu pagal R. E. Oukšotą; VI tipui pagal A. Kirpičnikovą ir XVI tipui pagal A. Rutkajų ir M. Gloseką. Tačiau šiuo atveju ne taip svarbu, kokiam tipui priskirti-

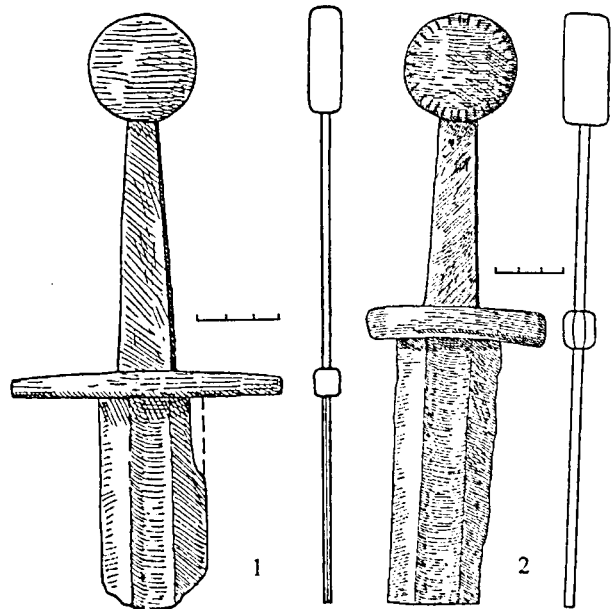
nas Nevėžio (Kėdainių m.) kalavijas, bet svarbiau kuo tiksliau nustatyti jo pagaminimo datą. Norint pateikti galimą kalavijo naudojimo datą ir pagrįsti jo chronologiją, reikia apžvelgti panašius ir analogiškus ginklus, rastus visoje baltų teritorijoje, bei pasinaudoti tokių ginklų tyrinėjimų duomenimis iš kitų Europos regionų.

Nevėžio (Kėdainių m.) kalavijui tipologiškai artimiausi yra kalavijai su apskritomis buoželėmis. Baltų žemėse tokių ginklų rasta 15: Lietuvoje žinomi 5, Rytų Prūsijos teritorijoje (Kaliningrado sritis, Rusija) 3 ir 7 Latvijoje (Kazakevičius, 1996, p. 89–91, pav. 101–104). Baltų teritorijoje rastų ginklų raida matoma iš jų morfologinių požymių. Ankstyviausių kalavijų apskritomis buoželėmis rankenų skersiniai trumpi ir tiesūs, buoželės apskritos, skerspjūvyje – suploto ritinio arba rutulio formos. Rankenos trumpos, skirtos ginklą valdyti viena ranka. Tokie kalavijai datuojami 950–1100 metais (Głosek, 1984, p. 27, pav. 2–4). Analogiškas kalavijas Lietuvoje aptiktas Slen-



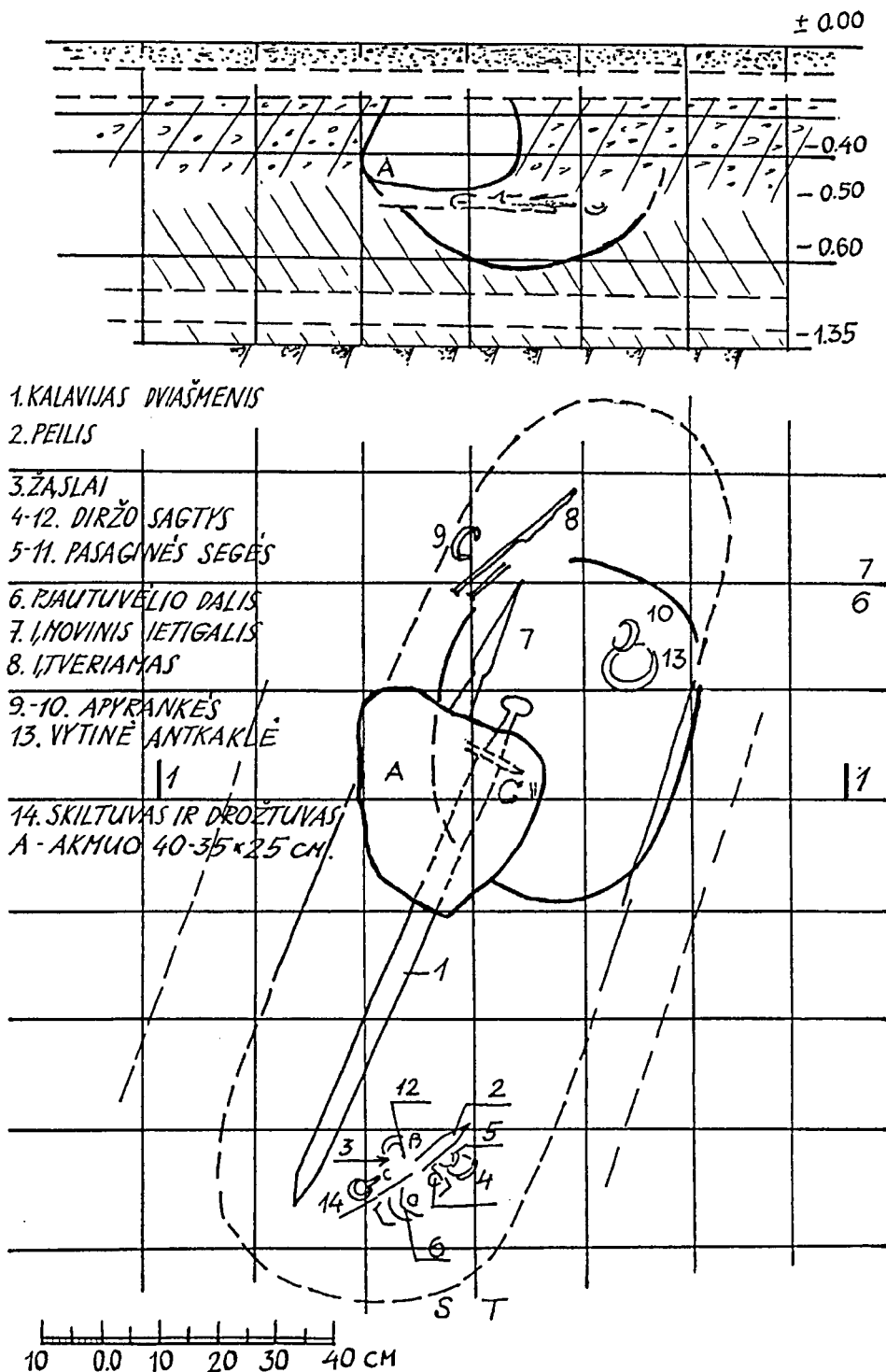
3 pav. Slengių (Klaipėdos r.) kapinyno kapo 22 kalavijas. *S. Žeižytės pieš.*

gių (Klaipėdos r.) kapinyne, degintiniame kape 22. Jis 85,2 cm ilgio dviašmene 4,8 cm pločio geležte ir tiesiu 11,5 cm ilgio skersiniu. Rankena buvusi medinė, apvyniota oda. Buoželė apskrita, plokščia, 5 cm skersmens ir 2 cm storio (3 pav.)². Šiame kape rastos gausios įkapės: minėtas kalavijas, M tipo kovos kirvis, 2 ietigaliai su kotų, papuoštų žalvarine įvija ir juostele, fragmentais, miniatiūriniai trinariai ir dveji dvinariai žąslai, 3 miniatiūriniai pentinai, 4 kamanų diržų skirstikliai, 2 peiliai, miniatiūrinis skiltuvas, 3 šukelių pavidalo plokštelės, dviejų miniatiūrinių dalgelių dalys, juostų audimo įrankiai, žalvarinė vytinė antkaklė su kabliuku ir ašele, 2 žalvarinės pasaginės segės zoomorfiniais galais, dvi pasaginės segės cilindriniais galais, pasaginė segė aguoniniais galais, 2 žalvarinės apyrankės zoomorfiniais galais, 2 žalvarinės juostinės apyrankės, vytinė apyrankė kilpiniais galais, 3 žalvariniai žiedai pastorintomis vidurinėmis dalimis, žalvarinis karoliukas, audinio ir kailio skiautės, medinės (tošinės) dėžutės liekanos. Šių tyrinėjimų autorius Vladas Žulkus šį kapą priskiria penktajai, turtingų kapų, grupei ir datuoja XI–XII amžiumi (Žulkus, 1980, p. 103). Datavimas iš esmės teisingas, tačiau šį kapą galima datuoti šiek tiek tiksliau – 1150–1200 metais. Kalavijai, turintys tokių pat morfologinių požymių, rasti Talsių Vilkmuižos (Talsių r.) ežere ir Tērvetės Kalnamuižos (Jelgavos r.) kapinyne (abu Latvijoje) atsitiktinai (4 pav.) ir, atrodo, buvusiam Schuditten,



4 pav. Kalavijai apskritomis buoželėmis: 1 – Tērvetės Kalnamuižos (Jelgavos r.) kapinynas, Latvija; 2 – Talsių Vilkmuižos ežeras (Talsių r.), Latvija. *S. Žeižytės pieš.*

² Dėkoju kolegai prof. Vladui Žulkui už suteiktą galimybę paskelbti šio kalavijo piešinį.

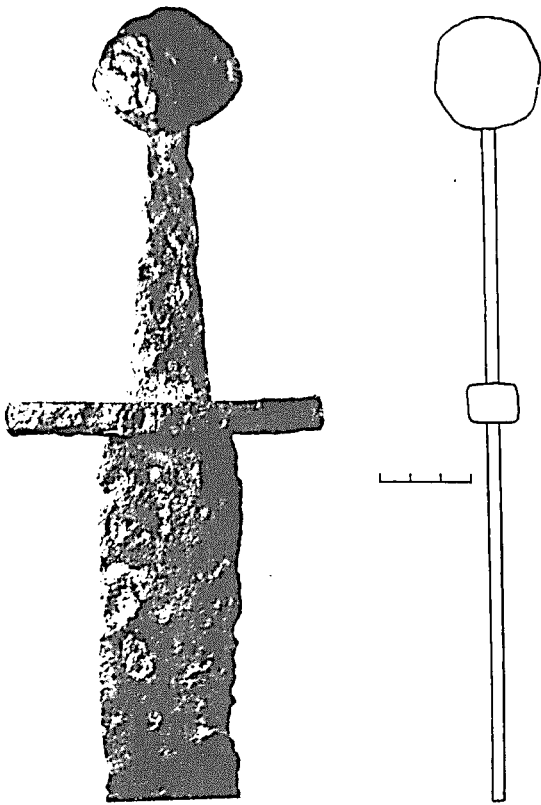


5 pav. Kretingos kapinyno degintinio kapo 47 planas. I. Jablonskio brėž.

Kreis Fischhausen (dabartinis Orechovo (Gurjevsko r., Rusijos Federacija). Jie datuojami XII amžiumi ir XII–XIII amžiais (Kazakevičius, 1996, p. 124, pav. 101, 104:2). Kitų dviejų kalavijų iš prūsų teritorijos, buvusioje Schulstein,

Kreis Königsberg (dabartinis Volnoje, Zelenogradsko r., Rusijos Federacija) ir buvusioje Kvednau (dabartiniame Gurjevsko r., Rusijos Federacija) piešiniai labai schematiški, matomos tik apskritos buoželės ir trumpi tiesūs skersiniai, todėl jų priskyrimas šiai kalavijų grupei gali būti diskutuotinas (Gaerte, 1929, Abb. 274d; Кулаков, 1990, рис. 15:42, 43). Kiek vėlyvesnio laikotarpio kalavijas rastas Kretingos kapinyno degintiniame kape 47 (5 pav.). Jis 93 cm ilgio su 12,3 cm ilgio tiesiu rankenos skersiniu ir 5x3,5 cm dydžio, 2,5 cm storio buožele. Kapo inventoriuje buvo: žalvarinė vytinė antkaklė, dvi žalvarinės pasaginės segės: aguoninė plokščiu lankeliu ir cilindriniais galais, 2 žalvarinės juostinės apyrankės zoomorfinais galais, įmovinis ietigalis trikampėje plunksna, žeberklinis ietigalis viena užbarzda, geležinis drožtuvas, geležinis skiltuvas, peilis, dvi žalvarinės diržo sagtys, žiestos keramikos fragmentai. Kapas datuotinas 1200 metais. Panašaus su rutulio formos buožele kalavijo fragmentas aptiktas Pernaravos (Kėdainių r.) kapinyne (6 pav.). Jis datuojamas XIII amžiumi (Kazakevičius, 1996, p. 124, pav. 104:1).

Chronologiškai artimiausi Nevėžio (Kėdainių) kalavijui yra du ginklai: pirmasis aptiktas Talsių Vilkumuižos, Talsių r., ežere, antrasis – kalavijas, esantis Rokiškio krašto muziejuje, be tikslesnės radimo vietos. Talsių Vilkumuižos kalavijas – dviranke rankena su suploto rutulio formos buožele ir verps-



6 pav. Pernaravos (Kėdainių r.) kalavijas. *K. Vainoro nuotr.*

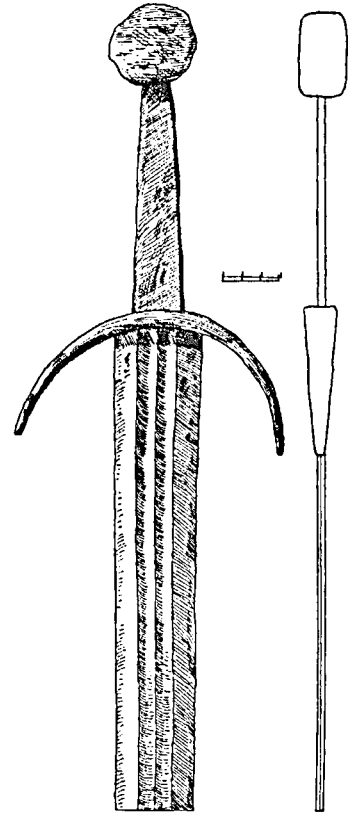
tės pavidalo ilgu labai žemyn lenktu skersiniu. Geležtė su dvigubu grioveliumi (7 pav.). Pagal R. E. Oukšoto tipologiją jis priskirtinas XXa tipui. Antrasis kalavijas taip pat dvirankis, suploto rutulio formos buožele, ilgu tiesiu skersiniu, nulaužta geležtė, priskirtinas XVI tipui (pagal R. E. Oukšotą). Ankstyviausi tokie ginklai datuojami XIV amžiaus pradžia, populiariausi jie buvo XV amžiuje, aptinkami dar ir XVI amžiaus ginkluotėje (Oakeshott, 1991, p. ix; Głosek, 1984, p. 30, pav. 2).

Europoje žinoma daugiau kaip 4000 kalavijų. Didžiąją dalį sudaro vikingų laikotarpio ginklai, daug mažiau – viduramžių (Ruttkay, 1976, p. 263). Iš jų su apskritomis buoželėmis vien Vidurio Europoje daugiau kaip 130 egzempliorių: rytų slavų žemėse rasta 14 tokių ginklų (Кирпичников, 1966, с. 55, табл. 3), Lenkijoje – 63 (Głosek, 1984, p. 29), Čekijoje ir Slovakijoje – 28, Rytų Vokietijoje – 19, Vengrijoje – 21 (Głosek, 1984, p. 29). Šiaurės Europoje, pavyzdžiui, vien Suomijoje, šių kalavijų žinoma 20 (Kivikoski, 1973, p. 143, Abb. 1165). Vakarų Europoje jų taip pat gana gausu (Bruhn-Hoffmayer, 1954).

Apžvelgus įvairiuose Europos kraštuose rastus analogiškus ginklus, Nevėžyje (Kėdainių m.) rastas kalavijas datuotinas XIV amžiaus pabaiga – XV amžiaus pradžia.

Tai vienas iš nedaugelio Lietuvoje rastų to laikotarpio ginklų, kurio žinoma tiksli radimo vieta ir aplinkybės.

Žvelgiant Vakarų Europos ginklų tyrinėtojų akimis ir perfrazuojant vieno iš jų – R. Evarto Oukšoto žodžius – H šeimos kalavijai yra nuobodūs, bedvasiai ir niekuo neišsiskiriantys (Oakeshott, 1991, p. 13). Tai nuomonė žmogaus, išlepinto daugybės puošnių Vakarų Europos šalių viduramžių kalavijų spindesio, tačiau mums bevardžio kario Nevėžyje (Kėdainių m.) paliktas kalavijas yra vienintelis, unikalus ir įdomus Lietuvos valstybės viduramžių laikotarpio ginklas.



7 pav. Talsių Vilkumuižos (Talsių r., Latvija) ežere rastas kalavijas. *S. Žeižytės pieš.*

LITERATŪROS IR ŠALTINIŲ SĄRAŠAS

- Antoniewicz W., 1930 – Czasy przedhistoryczne i wczesnodziejowe ziemi Wileńskiej // Wilno i ziemia wileńska. Wilno, 1930, p. 3–23.
- Bruhn-Hoffmeyer A., 1954 – Middelalderens tveaggede svaerd. København, 1954. T. 1, 2.
- Gaerte W., 1929 – Urgeschichte Ostpreussens. Königsberg, 1929.
- Gabriūnaitė K., 1969 – Iš amžių glūdumos // Raudondvaris. Kaunas, 1969, p. 9–19.
- Głosek M., 1973 – Znaki i napisy na mieczach średniowiecznych w Polsce. Wrocław. Warszawa. Kraków. Gdańsk, 1973.
- Głosek M., 1984 – Miecze środkowoeuropejskie z X–XV w. Warszawa, 1984.
- Głosek M., Nadolski A., 1978 – Miecze średniowieczne z ziem polskich // Acta Archaeologica Universitatis Lodziensis. Łódź, 1978, Nr. 19.
- Jablonskis I. – Kretingos m. senkapio Nr. I tyrinėjimai. 1983 // Lietuvos istorijos instituto archyvas, byla Nr. 1056.
- Kazakevičius V., 1996 – IX–XIII a. baltų kalavijai. Vilnius, 1996.
- Kivikoski E., 1973 – Die Eisenzeit Finlands. Helsinki, 1973.

Leppäaho J., 1964 – Spatteinsenzzeitliche Waffen aus Finnland // Suomen Muinaismuistoyhdistyksen Aikakauskirja Finska Fornminnesföreningens Tidskrift. Helsinki, 1964. T. 61.

Lietuvių, 1966 – Lietuvių liaudies menas. Vilnius, 1966. T. 2.

Mažeikienė O., 1979 – XIV–XIX a. ginklai. Katalogas. Vilnius, 1979.

Oakeshott R. E., 1960 – The Archaeology of weapons, arms and armour from prehistory to the age of chivalry. London, 1960.

Oakeshott R. E., 1964 – The sword in the age of chivalry. New York, Washington, 1964.

Oakeshott R. E., 1981 – The sword in the age of chivalry. London, 1981, (2nd edition).

Oakeshott E., 1991 – Records of the medieval sword. Suffolk, 1991.

Petersen J., 1919 – De norske vikingsvend. Kristiania, 1919.

Ruttkay A., 1976 – Waffen und Reiterarsrüstung des 9. his zur ersten Hälfte des 14. Jahrhunderts in der Slowakei (II) // Slovenska archeológia. Bratislava, 1976. R. XXIV, č. 2.

Urbanavičius V., 1979 – Jakštaičių senkapis // Lietuvos archeologija. Vilnius, 1979. T. 1, p. 122–151.

Volkaitė-Kulikauskienė R., 1979 – Krūminių senkapis // Lietuvos archeologija. Vilnius, 1979. T. 1, p. 112–121.

Wheeler R. E. M., 1927 – London and the Vikings. London museum katalog 1. London, 1927.

Žulkus V., 1980 – Slengių senkapio (Klaipėdos raj.) radiniai // Archeologiniai tyrinėjimai Lietuvoje 1978 ir 1979 metais. Vilnius, 1980, p. 101–103.

Кирпичников А. Н., 1966 – Древнерусское оружие. Выпуск первый. Мечи и сабли IX–XIII вв. Москва–Ленинград, 1966.

Кулаков В. И., 1990 – Древности пруссов VI–XIII вв. Археология СССР. Свод археологических источников. Выпуск Г 1–9. Москва, 1990.

THE MEDIEVAL SWORD FOUND IN THE NEVĖŽIS RIVER (KĖDAINIAI TOWN)

Vytautas Kazakevičius

Summary

Medieval swords are rare finds in the archaeological material of Lithuania. Therefore, of particular interest is each newly detected sword from the period of the Grand Duchess of Lithuania. One of such rarities was detected in the Nevėžis River, in the Kėdainiai town.

The aim of this article is to discuss the sword casually found in the Nevėžys River and to fix its chronology.

The sword is two-edged, two-handed, with a pommel of multangular disc and a long slightly bent down crossbar shaped as distaff with flanged ends. The point is broken (Fig. 1).

The weaponry from the period of formation of the Lithuanian State and the Grand Duchess of Lithuania is so far little investigated. No generalizing study on swords of those times is made either. The publications or archaeological literature mention only some swords of the 13th–16th c. found during the archaeological investigations or casually. The historians cannot boast of such studies either. They usually focus on the political events in the State's life.

To the Nevėžis (Kėdainiai town) sword, the nearest typologically are swords with round pommels (Fig. 3–6). 15 such weapons were found in the Baltic lands, however, all such weapons belong to the earlier period and are dated back to the 12th–13th centuries. The nearest chronologically are one sword found in the Vikumuiža Lake in Talsi and the other sword kept with the Rokiškis Land Museum without indication of any more precise place of finding. The former sword is a weapon with two-handed haft and pommel shaped as a flattened ball and long extremely bent down crossbar shaped as distaff. The blade has a double groove (Fig. 7).

The latter sword is also two-handed, with pommel shaped as a flattened ball and long straight crossbar and broken blade. It is attributable to the 16th type (according to R. E. Oakeshott). The earliest such weapons are dated back to the beginning of the 14th c. Most popular they were in the 15th c. and also occurred in the weaponry of the 16th century.

According to the typology created by R. E. Oakeshott, the researcher into European medieval swords, the Nevėžis (Kėdainiai town) sword may be attributed as belonging to "the family" H, 16th century type, with pommel of type II and non-typologized crossbar of haft. The sword is datable to the second half of the 14th c. – the beginning of the 15th c. This sword is one of few weapons of this period with precise place and circumstances of finding.

LIST OF ILLUSTRATIONS

- Fig. 1. Nevėžis (Kėdainiai town) sword.
 Fig. 2. Haft of the Nevėžis (Kėdainiai town) sword.
 Fig. 3. Sword from grave 22 of the Slengiai (Klaipėda district) cemetery.
 Fig. 4. Swords with round pommels: 1) the Tervete Kalnamuiža (Jelgava district) cemetery, Latvia; 2) the Talsi Vikumuiža Lake (Talsi district, Latvia).
 Fig. 5. Plan of cremation 47 of the Kretinga cemetery.
 Fig. 6. Pernarava (Kėdainiai district) sword.
 Fig. 7. Sword found in the Talsi Vikumuiža Lake (Talsi district).