

ryškių (balų 2+3) kastuvo formos viršutinių kandžių, nei ryškesnių  $M^2$  tarpšakninių emalio nutekėjimų, nei distalinės trigonido keteros ar laužtos metakonido raukšlės nepasitaikė. Pagal  $M^1$  vainiko modulį ( $M \text{ cor } M^1$ ) ir  $M^2$  indeksą ( $I \text{ cor } M^2 - 123,46$ ) Kretuono žmonės ryškūs makrodontai, tačiau neišlaikę archaiškos dantų kramtomųjų paviršių struktūros. Taigi jų dantys europidinio tipo.

## PALEOPATOLOGINIAI DUOMENYS

R. JANKAUSKAS

*Ķapas Nr. 1.* 20—25 m moters skeletas be patologijos. Dešiniajame žastikaulyje — kiaura alkūninė duobė. Abiejų blauzdikaulių distaliniai galai turi papildomus sąnarinčius paviršius. Dubenkauliuose nėra nėštumo ir gimdymo žymių.

*Ķapas Nr. 2.* Jame palaidoto 14—16 m. pauglio skeletas be patologijos pėdsakų. Abiejų blauzdikaulių distaliniuose galuose susidarę papildomi sąnariniai paviršiai.

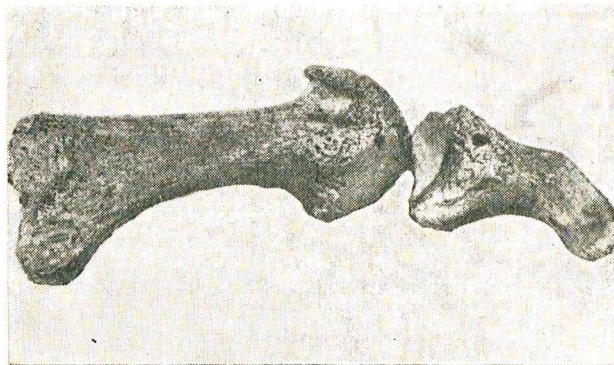
*Ķapas Nr. 3.* 50—55 m. vyro kaukolės viršugalvyje matomi 8 įvairios formos ir dydžio defektai. Jų kraštai suapvalėję, dugnas pasidengęs kompaktiniu kaulu. Tai greičiausiai buvo daiktu padarytų sugijusių žaizdų pėdsakai.

Juosmens slankstelio fragmento apatinis paviršius korėtas, nelygus (stuburo osteochondrozės žymė).

Dešinėsios pėdos nykščio padinio sąnario paviršiai nelygūs, akyti, juos supa osteofitai. Šie pakitimai leidžia įtarti sąnario deformuojančią osteoartrozę (pav. 10). Tokia patologija neretai susijusi su plokščiapėdyje (17, p. 52). Kadangi kiti dešinėsios ir kairiosios pėdos sąnariai nepakitę, tai šios patologijos priežastis galėjo būti trauma. Šaltis ir drėgmė taip pat galėjo pakenkti šiam sąnariui (17, p. 110).

*Ķapas Nr. 4.* Čia palaidoto vyresnio kaip 55 m. vyro kaukolės ir ilgųjų kaulų fragmentai be patologijos žymių. Abiejų blauzdikaulių distaliniuose galuose susidarę papildomi sąnariniai paviršiai. Ketvirto juosmens slankstelio kūno viršutiniame krašte yra nedidelis osteofitas — sukaulėjęs priekinis išilginis stuburo raištis. Tai deformuojančios spondilozės pėdsakas.

*Ķapas Nr. 5.* 25—30 m. vyro kairiojo žastikaulio alkūninė duobė kiaura. Penktas, šeštas ir septintas kaklo slanksteliai pažeisti tarp-slankstelinių diskų osteochondrozės. Dvylikto krūtinės slankstelio kūno viršutinio ir apatinio paviršiaus užpakaliniuose kraštuose — tarp-slankstelinių diskų išvaržų žymės (Šmorlio



10 pav. K. Nr. 3 vyro dešinėsios kojos nykščio padinio sąnario deformuojanti osteoartrozė

mazgai). Pasak I. Svedborg (18, p. 49), tokius degeneracinius jauno žmogaus stuburo pakitimus reikėtų laikyti traumos pėdsakais.

*Ķapas Nr. 6.* Iki 3 m. vaiko skeleto fragmentai be patologijos.

Platesnių išvadų apie neolito gyventojų paleopatologiją pateikta kitame šio rinkinio straipsnyje (žr. p. 61).

## LITERATŪRA

1. Žilinskas J. Akmens periodo (mesolithicum—neolithicum) žmogus Žemaitijoje ir Suvalkijoje, jo kilmė ir jojo ainiai.— K., 1931.
2. Гуделис В. К., Павилонис С. В. Палеоантропологические находки в Литве.— В кн.: Бюллетень комиссии по изучению четвертичного периода. М., 1955, с. 39—44.
3. Марк К. Ю. Палеоантропология Эстонской ССР.— В кн.: Балтийский этнографический сборник. М., 1956, с. 170—228.
4. Rimantienė R. Sventoji. I: Narvos kultūros gyvenvietės.— V., 1979.
5. Girininkas A. Šarnelės vėlyvojo neolito (III tūkstantmečio pr. m. e. pab.) gyvenvietė.— LTSR MAD, A, 1977, t. 1, p. 57—65.
6. Zagorskis F. Kreičių neolito kapulauks.— Arheologija un etnografija, 1961, sėj. 3, lpp. 3—18.
7. Jaanits L. Neue Gräberfunde aus dem spätneolithischen Wohnplatz Tamula in Estland.— SMYA, 1957, S. 80—100.
8. Kulikauskas P., Kulikauskienė R., Tautavičius A. Lietuvos archeologijos bruožai.— V., 1961.
9. Latvijas PSR archeologija.— Rīga, 1974.
10. Лозе И. А. Поздний неолит и ранняя бронза Лубанской равнины.— Рига, 1979.
11. Girininkas A. Siaurės rytų Lietuvos akmens amžiaus paminklai (I. Jaros I neolito (III tūkstantmetis prieš m. e.) gyvenvietė).— LTSR MAD, A, 1974, t. 4(61), p. 77—91.
12. Rimantienė R. Akmens amžiaus paminklai.— Кн.: Lietuvos TSR archeologijos atlasas. V., 1974, t. 1, p. 5—83.
13. Урысон М. И. Изменчивость и пропорции компонентов сагитального свода черепа у современного и ископаемого человека.— В кн.: Новейшая тектоника, новейшие отложения и человек. М., 1972, сб. 3, с. 259—276.
14. Найнис И. В. Идентификация личности по проксимальным костям конечностей.— Вильнюс, 1972.